



# ちば「炎の仲間」

発行

公益社団法人千葉県LPガス協会広報委員会  
〒260-0024 千葉市中央区中央港1-13-1  
TEL 043-246-1725  
FAX 043-243-6781  
E-mail : chibalpg@chibalpg.or.jp  
http://www.chibalpg.or.jp  
毎月10日は保安の日

## 千葉県LPガス料金負担軽減支援事業助成金交付について

販売事業者の皆様より千葉県LPガス料金負担軽減支援事業助成金(以下、助成金という)について、お問い合わせを多数いただいております。

それらの中でも特にお問い合わせがあるものについて、解説をさせていただきます。

### 【千葉県LPガス料金負担軽減支援事業助成金の消費税について】

#### (1) 助成金は不課税取引

助成金は、消費税の対象にならない不課税取引であることが前提となります。

従って、助成金が販売事業者様に支給される場合には、消費税は、上乗せされませんし、当然、預りの消費税もありませんので、消費税の納税も発生しません。

#### (2) 注意する点

不課税取引ですから、消費税については、税抜きのガス代から支援金をマイナスした金額に課税します。ただし、システムの都合等によりガス代を税込みでしか扱えない場合が生じてしまうことがあります。

その場合に、「補助金は、1,200円しか支給されないのに、1,320円を税込みで値引きしたら120円はどうなるんだ!」との疑問が発生します。

税込みで検針票・請求書を作成される方は支援金の△1,320円は、支援金1,200円と支援金分消費税調整額120円であることと、最終的に消費税額がいくらなのか明示して、一般の消費者等にお伝えいただいた方が混乱を防げます。

#### (3) 税込みで値引きする場合の税務処理

検針票・請求書を税込や税抜で作成しても最終的な請求金額は税込で変わることはありません。

税務処理は、支援金のマイナス後の税込金額を基に処理を行っていただければ問題ありません。

消費税の預り金は、支払いまでは、利息の付かない運転資金として利用できます。今回、支援金により一部そのメリットがなくなることとなります。

しかし、今回の支援は、継続的なものでなく、2か月に限定されているものであるため、各販売業者で、納税時期まで運転資金の対応をお願いしたいと思います。

#### (4) 協力金の助成

販売事業者の皆様には、お手数をお掛けしますが消費者の負担軽減のためにご協力をお願い致します。

協力金として定額30,000円+一般消費者等数×20円が助成されます。

税務・会計の処理については、各販売店様により条件が異なるため、税理士、会計士にご相談下さい。

#### 【料金値引き時の注意事項】

・値引き額等の明示

検針票又は請求書により、千葉県LPガス料金負担軽減支援事業で支援(値引き)したことと値引き額を明示してください。

できない場合は、専用WEBページ内にある作成例1又は2を作成して検針票又は請求書に添付して消費者にお渡しください。

#### 【記載例：明示できる場合】

基本料金	1,800円
従量料金	3,200円
千葉LP支援	-1,200円
ガス消費税	380円
当月ガス料金	4,180円
前月繰越額	0円
今回ご請求合計額	4,180円

#### 【記載例：明示できない場合】

千葉県LPガス料金負担軽減支援事業により、8月分のLPガス料金から1,200円(税抜)を値引きしています。

2023年 月 日  
(事業者名)

#### 【助成金の支払い方法について】

※原則、助成金の支払いは「精算払い」で行います。

しかしながら、「精算払い」では本支援事業の遂行が著しく困難であると認められる場合は、実績報告前に概算払いを受けることができます。

##### ①精算払い

協会に提出された精算払請求書の内容確認し、指定の振込先に振込を行います。

##### ②概算払い

概算払額は、支援金に要した費用の80%を上限とします。

提出期限は審査に時間を要することから、実績額が確定次第、速やかにご提出ください。

提出書類

- 様式8 千葉県LPガス料金負担軽減支援事業助成金概算払請求書
- 様式8別紙 千葉県LPガス料金負担軽減支援事業助成金概算払額算定書(〇月分)
- 支援を行った一般消費者等の一覧表

注意事項

実績報告後、協会が実績額(確定額)を確定した際、既にその額を超える概算払いが行われていた場合は、その差額は協会へ返還することとなります。

(例) 概算払 20万円、実績額(確定額)が18万円の場合  
→差額2万円は協会へ返還することとなります。

業界最新情報は協会ホームページから!



**お知らせコーナー** 千葉県防災危機管理部産業保安課 保安対策室



本県の液化石油ガス保安行政の推進につきましては、日頃から御協力をいただき、厚くお礼申し上げます。

**1 梅雨期及び台風期における防災体制の強化について**

事業者等におかれましては、液化石油ガスに係る災害防止の観点から、下記の対応をお願いします。

- (1) 豪雨などの風水害に起因した供給設備等の破損による液化石油ガスの漏えい及び高潮、河川の氾濫、土砂災害、竜巻、突風等のおそれのある地域にあっては、充填容器等の設置場所及び充填所等における容器等の流出に十分留意するとともに、破損・転倒等が発生した場合には、迅速な復旧対策に万全を期すこと。その際、必要に応じて他の事業者等と協力体制を適切に構築すること。
- (2) 高潮、河川の氾濫、土砂災害、竜巻、突風等による被害が予想される箇所に設置されている供給設備等の巡視点検の徹底、災害等に係る被害に関する情報の収集・伝達及び当該被害が予想される箇所の警戒体制の充実を図ること。  
また、巡視点検に際して、作業員の安全にも留意し、大雨や台風の際には二次災害が発生しないよう注意すること。

**2 エアコン室外機等との距離の確保について**

液化石油ガスの保安の確保及び取引の適正化に関する法律（以下、液石法）第16条の2において、液化石油ガス販売事業者は、供給設備が省令で定める技術上の基準に適合するよう維持することが義務付けられています。「充てん容器」については、液石法施行規則第18条第1号イの規定により、当該容器を置く位置から2m以内にある火気をさえぎる措置を講じ、かつ、屋外におくことを規定しています。

今般、液化石油ガス販売事業者が充てん容器を設置した後に、エアコンの室外機や電気コンセント等の「着火源となりうる設備」が、当該容器を置く位置から2m以内に設置されるケースが散見されております。

液化石油ガス販売事業者におかれましては、容器と火気に該当する設備との距離の確保について、改めてご確認をお願いします。

**愈々 LP ガス質量販売緊急時対応講習 開催！！**

当協会では、令和5年6月22日(木)午後12時30分より千葉県ガス石油会館(千葉市中央区中央港 1-13-1)において第1回「LPガス質量販売緊急時対応講習」(以下「当該講習」という。)を開催し、16名が受講しました。当該講習は、本誌第250号及び第251号並びに6月中に開催された県指定保安講習会で説明されたようにLP法に規定されている講習であり、経済産業省産業保安グループ安全室(以下「安全室」という。)の確認を得た機関が実施できる講習です。

一般社団法人全国LPガス協会では、6月29日付で当該告示・通達改正に対するQ&Aを安全室、資源エネルギー庁石油流通課の協力を得て作成しました。当該講習は、当然ながらこのQ&Aに答え得る内容となっています。

当該講習講師は、当協会の保安担当副会長を経験したことのある大入康永参与が務めています。自らが経験してきた緊急時の措置への語り口には、定評があります。バルブから先のガス漏れは、バルブを閉めれば安全。容器からバルブまでの間で起きたガス漏れは防ぎようがない。この場合には、近隣の人に危険を呼びかけ近寄らない措置を取り、ガスが無くなるまで水をかけて容器を冷やすしかない。LPガスに従事する我々でもめったに経験することのない「緊急時対応」、素人のLPガス消費者の方には、自らの安全を第一に措置に当たってもらいたいと話します。

我々LPガス販売事業者は、初めてのお客様には契約(14条書面交付)及び供給開始時(点検)調査並びに周知が必要である。すなわち、供給事業者が変わった時点でLPガス販売事業者のLP法上の責任は、移転することになっています。

当該講習修了者には、いくつかの誓約事項がありますが、当協会では、契約事項として契約することをお勧めしています。LPガスは簡便性と利便性に富み、高カロリーでもあり、災害時にはエネルギーの最後の砦とされていますが、その最たる供給方式が質量販売です。LPガス販売事業者各位には、当協会が発行した当該講習修了証を持参した消費者が、LPガスの供給を申し込まれた場合には、快くお受けいただくようお願いいたします。

なお、4月理事会では、公益社団法人が行う講習であり、広く質量販売を普及させるために受講料はテキスト代込み6,000円という利益を度外視した価格設定にしました。また、誓約事項を織り込んだ契約書(14条書面)は、ECサイトで50組1,100円で販売しています。また、9月5日に開催する第4回以降の当該講習会は、会場形式と要望の多かったWEB形式(アプリ「ZOOM」を使用)を併用して開催いたします。

**【今後の講習スケジュール予定】**

	講習日	時間	形式	会場	申込受付期間
第4回	2023/9/5(火)	12:30~17:00	会場・WEB	ガス石油会館	2023/8/10~8/23
第5回	2023/10/3(火)	12:30~17:00	会場・WEB	ガス石油会館	2023/8/31~9/13
第6回	2023/12/6(水)	12:30~17:00	会場・WEB	ガス石油会館	2023/10/19~11/1
第7回	2024/2/7(水)	12:30~17:00	会場・WEB	ガス石油会館	2023/12/14~12/27



【講師】大入 康永 参与



「雑学探求オタクの独り言」

### ～ 情報収集から見える千葉の地震 I ～

公益社団法人 千葉県 LP ガス協会 防災アドバイザー 荒尾 博  
一級建築士・防災まちづくり統括設計建築士

※ はじめに

私は、貴協会の長年防災アドバイザーとしてお世話になってます。専門は建築設計ですが、趣味として「雑学探求オタク」…いろいろ収集しています。今回、機会を得てコラムを書かせていただくことになりました。最初は、切迫している？地震について取り上げます。その後は、2025年建築法関連問題とか感染症、福祉関連など取り上げるつもりです。但し、あくまでも私の独断と偏見の私見として執筆していますのでそれぞれの内容について皆様もお調べになっていただき、いろいろご指摘いただければ幸いです。

\*\*\*\*\*

阪神大震災から28年、東日本大震災から12年、そして、関東大震災から100年、いま、各地の地震を傾向から活動期なのだと思います。そうした中で関東、千葉はどうか？ 私は、地震学者ではなく住宅等設計を仕事としていますが、防災に関するいろいろな調べていますが、そんな私のつぶやきです。

熊本や福島、そして、能登半島と地震が続いています。なんといっても東日本大震災のM(マグニチュード)9という超巨大地震で広範囲でプレートが動いた影響は、10数年経過と言っても地震時間から見ればほんの数秒、人間の時間軸とは異なりまだまだ安心できません。また、過去の東北太平洋側で起きた大地震前後の経過を見ると前後10年±年は火山の噴火の誘発？も起きていて、油断は禁物です。この中で千葉県に影響する地震について防災オタクとして収集したデータから私なりに解釈してみました。

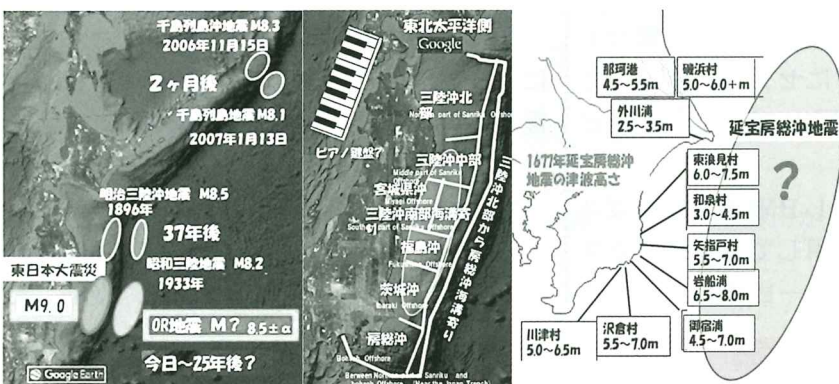
#### 1. アウターライズ地震は必ず起きる？「津波に注意」

東日本大震災クラスの超大型地震が起きた後、必ず発生する地震に「アウターライズ(OR)地震」があります。震源は図2のように本震の東方向の沖で発生が予想されていますので、遠い分震度は小さいものの津波被害は想定しなければならないと思っています。なぜなら、2004年M9.1のスマトラ巨大地震では、8年後の2012年M8.6とM8.2とOR巨大地震が2つに分かれて発生しているからです。(図1)

日本ではどうかというと、津波被害で有名な明治三陸地震(1896年M8.5)と画1のように、37年後に発生した昭和三陸地震(1933年M8.1)のようにOR地震も規模が大きかったのです。

そして、両者の時間軸関係の最短は2006年11月千島列島沖(M8.3)で、わずか2か月後の2007年1月に千島列島地震(M8.1)が発生しています。

つまり、発生時期は不規則なので、少なくとも、すでに12年経過しているとは言え、明日発生してもおかしくないと考えが必要があると思っています。



画1 アウターライズ地震 画2 プレートと鍵盤 画3 延宝房総沖地震と津波高さ

#### 2. 延宝地震再来「津波型地震？」

海溝型地震の原因である太平洋側のプレートは図2のように北海道沖から房総沖までのピアノの鍵盤のようにプレートが並んでいます。その一つ一つの鍵盤が単独に、あるいは隣同士の鍵盤が同時に動いて激震と津波の被害を何度も繰り返しています。その中でも、宮城沖と三陸沖南部海溝寄りには白い鍵盤と黒い半音の鍵盤の関係と推定され、過去、単独か同時かと繰り返して発生しています。

もう一つ、興味深いのが太平洋プレートと東北地方を乗せた北米プレートとの固着強度関係を調べてみると、どうも北に行くほど固く、南に行くほど柔らかい関係があるといわれています。このことで地震の発生周期とか震動の波形の違いや強弱の関心に影響しているのです。

このことが明確に判る事例と思われるのが1677年発生した延宝房総沖地震です。地震の規模M8.3と巨大地震なのですが、東北の海溝型である宮城沖地震とは全くと言っても異なる地震だったらしいのです。

#### 3. 延宝房総沖地震「津波型地震だった？」

この地震の特徴の違いが多く悲劇を生んだのです。日本では古来よりこうした大きな天変地異の記録が実に多く残されていますが延宝房総沖地震もしかりで被害を記載した文献が各村々で作成されているのです。

そこから読めるのは、海岸にいた漁師や海女など漁を営む方々の多くが亡くなっている事実なのです。ごく普通に考えればM8.3の巨大地震が沖で発生したのだから海岸から即避難するはずなのに、実際には避難せず津波に巻き込まれたようです。その理由は文献から判ることですが、震れがややゆっくりだったというのです。その結果？海岸のいた漁師や海女さん達は様子を見ながら続けて作業をしていたらしいのですが、突然潮が引き、大津波が襲ったため逃げられなかったと記録され、甚大な被害につながったのです。画3を見ると各地を襲った津波の高さは最大7mと大きいものでした。房総半島の海岸は海水浴に向いていて、私も家族で海水浴に行きましたが海岸線は広く、もし迫ってくる津波を発見しても逃げる高いところが少ない地形だったと思います。そんなところに、ゆっくりした震れで津波は高い典型的な津波型地震が襲ったと考えられているのです。

#### 4. さらに房総沖南部では「幻の地震」も？

そしてもう一つ、今度は奇跡的に幸いだった巨大地震も起きていた可能性があります。この話、千葉県民でも多くが知らないと思いますが、房総沖よりさらに南でM8クラスの巨大地震が発生していたらしいのです。なぜ知らないかということ地震の種類が「サイレントアースクウェイク」(地震計も関知しにくい地震)だったのです。地震は発生したものの数日から1週間単位でゆっくりと滑って歪みが解消された結果、震れも津波も発生しなかったと言うのです。発生時期はいつかということ1992年(平成4年)夏でまさに幻地震なのです。なぜ判ったかということ各地の地殻の移動が確認されたからで、その移動幅などから地震規模が判明したのです。

その結果、房総半島に住む多くの方が命拾いをした奇跡の恩恵を感謝、感謝なのです。 ※続きは、次回掲載！



### 十数年に一度の奇跡！

### 幸福の木の花を見たことがありますか？

木更津支部 池田 愛一郎 支部長

会社の私の部屋にある幸福の木（ドラセナ・フラグランス）に花が咲いたんです。

そもそも 観葉植物のドラセナに花が咲くなんて全く知りませんでした。

興味があったので調べてみたところ、十数年(?)に一度ぐらいしか咲かないそうです。超レアな花だと思えます。

花を咲かせる事自体珍しい観葉植物の為、見られること自体

も珍しい事で、日本的に縁起がいい… だから「幸福の木」なのかな？

きっと 当社の社員に幸福が来ますように。

ハワイでは「家の前にドラセナを置くと良いことがある」という言い伝えから「幸福の木」という別名でよく知られていますね。

幸福の木（ドラセナ）は熱帯地域の アジア・アフリカを原産地とする観葉植物です。

一般的にドラセナは、葉に黄緑色のストライプ模様が入っているのですが、我が家のドラセナ・フラグランスは、原種に近いので、ストライプ模様が無く葉っぱがすべて緑色です。



なぜか我が家の物は徐々にストライプが消えてしまうんです。花芽が出てから25日位で、小さな白くて丸いボンボンの様な花が夕方5時くらいから次から次へと咲き、朝方には花が閉じます。

それを繰り返し、花の開花期間は一週間ぐらいです。

花の香りは強烈です。最初はフレグランス系のいい香りでしたが、満開に近づくと花が開いている間は、それはそれはフレグランス系の強烈な香りが部屋中に広がります。

不思議なことに朝は花の強烈な香りはしません。

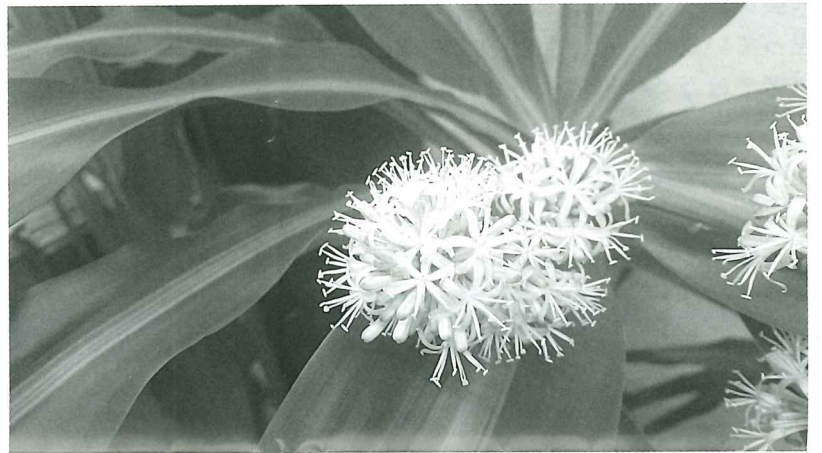
こんな状態が一週間も続く為、とても部屋には居られません。

株のことを考えると、花見をそろそろ終わりにしないと株が弱って枯れてしまうといけないうので花を切り落とします。

調べている中で、花芽を見つけたら切り取ってしまうことが、株を守るのだそうですが、一度も花を見たことが無く、香りもわからなかったので咲かせてみました。

また、数年・十数年後に花を咲かせてくれる事を楽しみに、大事に育てていきたいと思えます。

強烈な香りを、是非一度体験してみてください。



## 令和5年度 国家試験の申し込みについて

令和5年度の国家試験は11月12日(日)に開催されます。その申込期間については8月21日(月)から始まり、書面での申し込みは9月4日まで(消印有効)となり、電子での申し込みは9月6日(水)までとなります。

申込手数料に関しては電子申し込みの方が、書面申し込みと比べて少しお安くなります。申し込みをされる方々はぜひ電子での申し込みをご検討ください。

願書につきましては7月10日(月)より配布を開始しております。協会に直接取りに来ていただくほか、郵送にて希望数をお送りすることもできます。しかしその場合には返信用封筒とそれに対応する切手を郵送していただく必要があります。(右図参考)

また、会場につきましては昨年度と同じで、受験する試験の種

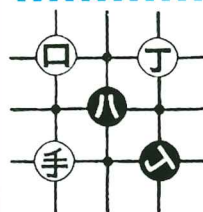
- ・ 試験の種類及び必要部数明記
- ・ A4サイズが入る封筒

願書送付希望数	郵便切手(貼付)
1部	210円
2部	250円
3~5部	390円
6部以上	宅配便(着払い)

類によって、「千葉工業大学 津田沼校舎」と「千葉工業大学 新習志野校舎」の2つに会場は分かれます。

例年、必ず何名かはご自身が受験する会場を間違えてしま

う方がいらっしゃいます。申し込みをされる方は必ずご自身が受験する会場等の確認をしていただきますようお願いいたします。



高齢者の孤独死が年々増加しております。

そこで、大手企業が「見守りサービス」に注目しております。

大手運送会社では、電球にセンサーを付けよく使う照明器具に付けて24時間つけたり消したりが無ければ家族に通知

をするサービス。

また、大手ガス会社では、開閉が頻繁なドア、例えばトイレのドアにセンサーを付けて開閉が24時間ないと家族に通知するサービス。

さて、我々とはというとLPWA(LPガス集中監視システム)を利用して24時間ガスの使用がないと通知するサービスということ

が可能になるのではないのでしょうか。

私はLPWAに詳しくはないので、すでにサービスとしてあるのかも知りません。電気と違いガスの場合は主体的に使用するのでこの「見守りサービス」に適しているのではないのでしょうか。

染谷 安則 記

空家の充てん容器は必ず撤去しましょう！